

# CITIZEN®

## ИНСТРУКЦИЯ ПО ИСПОЛЬЗОВАНИЮ



*Eco-Drive*®



Благодарим Вас за покупку часов CITIZEN.

Перед использованием часов внимательно прочитайте данную инструкцию, чтобы обеспечить правильное функционирование часов.

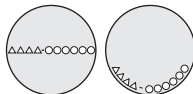
После прочтения данной инструкции храните её в надёжном месте для последующего обращения.

Посетите веб-сайт CITIZEN (<http://www.citizenwatch-global.com/>) для просмотра видео-инструкции к вашим часам.

#### **Определение часового механизма**

Номер часового механизма обозначен на задней крышке часов корпуса четырьмя буквенно-цифровыми символами и шестью или более буквенно-цифровыми символами (см. картинку справа). Первые четыре символа номера представляют номер механизма часов. В данном примере справа – это номер  $\Delta\Delta\Delta\Delta$ .

#### **Пример написания номера**






Написание номера может отличаться в зависимости от модели.

## Меры предосторожности

В инструкции представлено несколько рекомендаций по мерам предосторожности. Используйте Ваши часы в соответствии с данными рекомендациями, чтобы обеспечить правильное функционирование часов и предотвратить возможные травмы, причиненные себе и другим людям, а также избежать возможных повреждений.



Мы рекомендуем Вам прочитать весь буклет (особенно страницы с 22 по 31), чтобы понять значение следующих рекомендаций:

- Рекомендации поделены на следующие типы:

 <b>ОПАСНО</b>	Неправильные действия могут привести к смерти или серьезным повреждениям
 <b>БУДЬТЕ ОСТОРОЖНЫ</b>	Неправильные действия могут привести к серьезным повреждениям, в некоторых случаях – к смерти
 <b>БУДЬТЕ ВНИМАТЕЛЬНЫ</b>	Неправильные действия могут привести к небольшим повреждениям

## Меры предосторожности

- Важная информация обозначена в инструкции следующим образом:

	Инструкции, сопровождаемые данным символом, необходимо строго следовать и соблюдать все меры предосторожности
	Данный знак обозначает, что использование запрещено и/или следует использовать с осторожностью

## **Перед использованием часов**

### **Защитные наклейки**

Перед первым использованием часов необходимо снять все защитные наклейки (с задней крышки часов, ремешка, застежки и т.д.). В противном случае между наклейками и деталями часов может попасть влага, что приведет к раздражению кожи и/или разрушению деталей часов.

### **Корректировка длины ремешка**

Мы не рекомендуем самостоятельно изменять длину ремешка. Если это необходимо, лучше обратиться к специалисту. Если длина ремешка подобрана неверно, Вы можете по неосторожности их потерять.

Для изменения длины ремешка мы рекомендуем Вам обратиться в фирму, продавшую Вам часы, или в авторизованный центр CITIZEN.

## Перед использованием часов

### Использование завинчивающейся коронки/кнопки часов

В некоторых моделях присутствует завинчивающаяся коронка или кнопка, которые предотвращают случайные операции с часами.

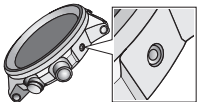
Перед проведением установки времени и даты будьте внимательны и разблокируйте коронку и кнопку часов.

	Разблокировать	Заблокировать
Завинчивающаяся коронка	 <p>Поверните коронку против часовой стрелки, пока она не начнет свободно раскручиваться от корпуса часов.</p>	 <p>Прижмите коронку ближе к корпусу часов. Слегка надавливая на коронку, поворачивайте ее по часовой стрелке, пока она не будет плотно прижата к корпусу часов.</p>
Завинчивающаяся кнопка	 <p>Поворачивайте защелкивающийся винт против часовой стрелки, пока он не остановится.</p>	 <p>Поворачивайте защелкивающийся винт по часовой стрелке, пока он не закрутится полностью.</p>

## Перед использованием часов

---

**В некоторых моделях есть утопленная кнопка.**



Нажмите на кнопку с помощью острого предмета, например, деревянной зубочистки.



## **Содержание**

<b>Особенности часов .....</b>	<b>8</b>
<b>Стрелки, кнопки и индикаторы часов .....</b>	<b>9</b>
<b>Подзарядка элемента питания часов .....</b>	<b>10</b>
<b>Установка времени .....</b>	<b>14</b>
<b>Установка даты .....</b>	<b>16</b>
<b>Использование хронографа .....</b>	<b>18</b>
<b>Уход за часами с солнечной батареей .....</b>	<b>22</b>
<b>Защита от воды .....</b>	<b>24</b>
<b>Меры предосторожности во время ношения часов.....</b>	<b>26</b>
<b>Технические характеристики.....</b>	<b>32</b>

## Особенности часов

Данные часы питаются от перезаряжаемой батареи. Батарея заряжается при помощи солнечной панели, которая преобразует солнечную энергию в электрическую.

### **Eco-Drive**

Данные часы работают от преобразуемой солнечной энергии в электрическую, которая сохраняется в перезаряжаемой батарее. Перезаряжаемая батарея является источником экологически чистой энергии и не содержит ртути и других вредных элементов. При полной зарядке батареи часы способны функционировать в течение 7 месяцев.

### **Функция быстрого старта**

Часы, остановившиеся после полного разряда батареи, немедленно начинают работать при помещении их на свет.

### **Функция предупреждения о недостаточном заряде**

Особое движение стрелок позволяет узнать о недостаточном заряде батареи.

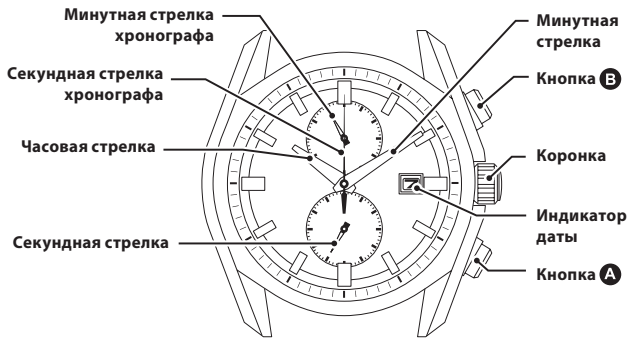
### **Функция предотвращения чрезмерного заряда**

Защищает батарею от перезаряда, независимо от количества света, преобразованного в электрическую энергию.

### **Хронограф**

Данная функция (секундомер) позволяет замерять промежутки времени. Вы можете пользоваться им во время физической активности (прогулка, бег, велосипед и т.д.)

## Стрелки, кнопки и индикаторы часов



- Иллюстрации данного буклета могут отличаться от внешнего вида часов.

## Подзарядка элемента питания часов

Данные часы функционируют от батарейки, которая получает энергию света: прямого солнечного света или света флуоресцентной лампы.

После использования часов располагайте их на хорошо освещенную поверхность, например, недалеко от окна.

Часы получают достаточное количество света, когда дисплей расположен под лучами солнца таким образом, как показано на картинке.

### ■ Для оптимального функционирования часов убедитесь в том, что:

- Заряжайте элемент питания часов под прямым солнечным светом в течение 5-6 часов один раз в месяц.
- Старайтесь не располагать часы в темном месте на длительное время.



## Подзарядка элемента питания часов

---

Если Вы постоянно носите одежду с длинными рукавами, часы не получают достаточное количество солнечного света для подзарядки. Постарайтесь располагать их на хорошо освещенной поверхности на достаточное количество времени, когда не носите часы.

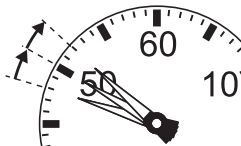
Не заряжайте элемент питания часов при воздействии предельных температур (выше 60 градусов Цельсия/140 градусов по Фаренгейту), что может привести к повреждению деталей часов.

## Подзарядка элемента питания часов

### ■ Если заряд элемента питания часов низкий (индикатор недостаточного заряда элемента питания)

Когда заряда элемента питания недостаточно для нормального функционирования часов, секундная стрелка начинает перемещение с интервалом в 2 секунды. Рекомендуем немедленно зарядить Ваши часы. Расположите часы на хорошо освещенную поверхность.

- После достаточной зарядки секундная стрелка возвращается к нормальному перемещению.
- Если в течение 7 дней после того, как секундная стрелка начинает перемещение с интервалом в 2 секунды, Вы не обеспечите достаточную зарядку часам, они остановятся.



Когда секундная стрелка перемещается с интервалом в 2 секунды (предупреждение о недостаточном заряде), функция хронографа будет недоступна.

## Подзарядка элемента питания часов

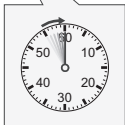
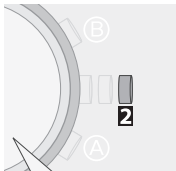
### Зарядка элемента питания часов окружающим светом

Ниже представлены примерные значения времени зарядки часов от окружающего света. Все значения являются приблизительными:

Окружающая обстановка	Освещенность (люкс)	Время подзарядки (приблизительно)		
		Время зарядки, необходимое часам для работы в течение одного дня	Время, необходимое часам для начала работы с момента остановки	Время, необходимое часам для полной зарядки с момента остановки
Прямой солнечный свет (при нахождении вне помещения)	100,000	2 минуты	25 минут	8,5 часов
Пасмурная погода (при нахождении вне помещения)	10,000	11 минут	3,5 часа	45 часов
20 см от флуоресцентной лампы (30 W)	3,000	35 минут	11 часов	150 часов
Свет внутри помещения	500	3,5 часа	80 часов	-

- Данные часы сохраняют работоспособность *после полной* зарядки в течение 7 месяцев без дополнительной подзарядки.

## Установка времени



### **1 Вытяните коронку в положение 2.**

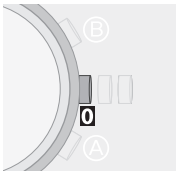
Вытяните коронку в момент нахождения секундной стрелки в референсном положении (стр.18) для более точной настройки показания секунд.

### **2 Вращайте коронку для установки времени.**

При установке времени установите минутную стрелку на 5 мин. вперед, затем верните её в положение верного времени. Это позволит минимизировать эффект зазоров в механизме и обеспечить более точное движение стрелок.



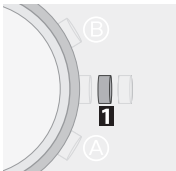
## Установка времени



### **3 Верните коронку в исходное положение.**

Если коронка винтовая, убедитесь, что она зафиксирована на резьбе.

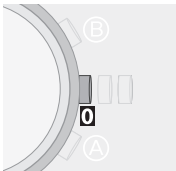
## Установка даты



- 1 Вытяните коронку в положение 1.**
- 2 Вращайте коронку против часовой стрелки для установки даты.**

Дата не переводится при вращении коронки по часовой стрелке.

## Установка даты



### 3 Верните коронку в нормальное положение.

- Для месяцев длительностью менее 31 дня дата должна быть установлена вручную.
- Не устанавливайте дату в промежутке между 21:00 и 01:00. В противном случае дата может не переключиться на следующий день.

## Использование хронографа

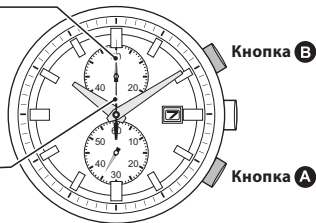
В нормальном положении секундная стрелка хронографа находится в положении 12 часов. Вы можете измерять время до 60 минут с точностью 0,2 секунды.

**<Референсное положение>**

**Минутная стрелка хронографа**



**Секундная стрелка хронографа**



Минутная/секундная стрелка хронографа может сдвинуться в результате сильного удара. Положение стрелок можно скорректировать при помощи процедуры сброса (стр. 19).

## Использование хронографа

### ■ Старт/стоп измерений

- 1 Для запуска хронографа нажмите и отпустите правую верхнюю кнопку **В**.
- 2 Для остановки хронографа снова нажмите и отпустите правую верхнюю кнопку **В**.
- 3 Для возобновления измерения снова нажмите и отпустите правую верхнюю кнопку **В**.

### ■ Сброс показаний

Для сброса показаний хронометра нажмите и отпустите правую нижнюю кнопку **А**.

- Нажатие кнопки **А** во время измерения останавливает хронограф и сбрасывает результат измерений.
- Хронограф не работает при вытянутой коронке в положение **2**. Показания хронографа во время измерения обнуляются при установке коронки в положение **2**.

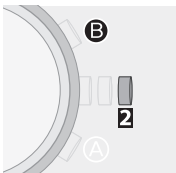
## Использование хронографа

---

### ■ Секундная стрелка хронографа не возвращается в нулевое положение

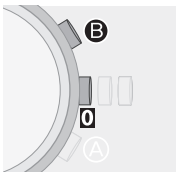
Если секундная стрелка хронографа не возвращается в нулевое положение после сброса, проделайте следующую процедуру.

- Во время калибровки измерение времени останавливается. Установите верное время после процедуры калибровки.



- 1 Установите коронку в положение **2**.
- 2 Нажмите и удерживайте правую верхнюю кнопку **B** течение 3-х или более секунд. Часы готовы к корректировке референсных положений.

## Использование хронографа

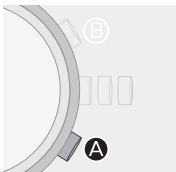


### 3 Нажмите и отпустите правую верхнюю кнопку **B** для настройки положения секундной стрелки хронографа.

Одиное нажатие → секундная стрелка передвигается на одно деление.

Нажатие и удержание → секундная стрелка передвигается непрерывно.

- Если секундная стрелка не передвигается даже при нажатой правой верхней кнопке **B**, проделайте п.1 на предыдущей странице.



### 4 Верните заводную коронку в нормальное положение.

### 5 Нажмите и отпустите правую нижнюю кнопку **A** для регулировки положения минутной стрелки хронографа.

- Минутная стрелка хронографа передвигается совместно с секундной стрелкой при корректировке секундной стрелки.

## Уход за часами с солнечной батареей

<Необходимо регулярно размещать часы на освещенную поверхность>

- Одежда с длинными рукавами препятствует попаданию достаточного количества света. В данном случае необходимо периодически подзаряжать элемент питания часов.
- Когда Вы снимаете часы, разместите их на хорошо освещенную поверхность, что обеспечит зарядку и нормальное функционирование часов.

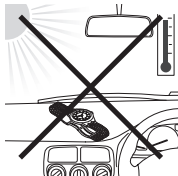
 **БУДЬТЕ ВНИМАТЕЛЬНЫ:**

**Меры предосторожности во время зарядки элемента питания**

- Не заряжайте элемент питания часов под воздействием предельных температур (выше 60 градусов Цельсия/140 градусов по Фаренгейту), что может привести к нарушению работы механизма часов.

**Примеры:**

- Не располагайте часы близко к источнику света, раскаленной лампе или галогенной лампе.
  - \* Во время зарядки часов от галогенной лампы или другого источника света располагайте часы на расстоянии минимум 50 см.
- Не располагайте часы на приборной панели автомобиля.





## Уход за часами с солнечной батареей

### <Замена батарейки часов, накапливающей электрическую энергию>

- Несмотря на то, что заменять батарейку часов нет необходимости, могут возникнуть ситуации, когда ее замена необходима. В данном случае обратитесь в сервисный центр.

#### **БУДЬТЕ ОСТОРОЖНЫ:**

#### **Уход за батареей часов, которая накапливает электрическую энергию**

- Не вытаскивайте батарейку из корпуса часов самостоятельно. Если это произошло, уберите использованную батарейку подальше от детей. При случайном проглатывании батарейки сразу же обратитесь к врачу.
- Не выбрасывайте батарейку часов с обычным мусором во избежание пожара и загрязнения окружающей среды.

#### **БУДЬТЕ ОСТОРОЖНЫ:**

#### **Использование батарейки строго определенного типа**

- Будьте внимательны и никогда не заменяйте батарейку (которая накапливает электрическую энергию) батарейкой другого типа, отличного от установленной. Это может привести к повреждению часов, а также принести вред человеку, носящему часы. Никогда не используйте обычную батарейку. Во время зарядки она может перегреться и привести к разрушению механизма часов.

## Защита от воды

### БУДЬТЕ ОСТОРОЖНЫ: Защита от воды

- Часы классифицируются по типам в соответствии со степенью их защищенности от воды, который обозначен на циферблате и задней крышке корпуса часов. Уточните тип ваших часов с помощью приведенной ниже таблицы для правильной эксплуатации часов. (Единица “1 бар” приблизительно равна одной атмосфере).
- WATER RESIST(ANT) xx bar может также обозначаться как W.R. xx bar.
- Неводостойкие часы нельзя использовать под водой или в ситуациях, когда вода может попасть на часы.
- Водостойкие для ежедневного использования (до 3 атмосфер): данный тип часов обеспечен минимальной защитой от воды.

Название	Маркировка	Определение
	на корпусе часов	
Неводостойкие	—	Неводостойкие
Ежедневное использование часов	WATER RESIST(ANT)	Водостойкие до 3 атмосфер
Ежедневное использование водостойких часов с улучшенной защитой	WATER RESIST(ANT) 5 бар	Водостойкие до 5 атмосфер
	WATER RESIST(ANT) 10/20 бар	Водостойкие до 10/20 атмосфер

Например, Вы можете их не снимать, когда умываетесь, однако они не предназначены для погружения в воду.

- Часы с повышенной защитой от воды (водостойкие до 5 атмосфер): данный тип часов обеспечен повышенной защитой от воды. Вы можете их использовать во время плавания, однако они не предназначены для ныряний.
- Часы с высокой защитой от воды (водостойкие до 10/20 атмосфер): данные часы могут быть использованы для погружений на глубину, однако не предназначены для погружений с аквалангом или на глубины, требующие использования гелиевого газа.

### Использование в воде



Плавание, мытье посуды и т.п.



Плавание, мытье посуды и т.п.



Подводное плавание, ныряние и т.п.



Ныряние с аквалангом



Использование коронки и кнопки на влажных часах

**Нет**

**Нет**

**Нет**

**Нет**

**Нет**

**Да**

**Нет**

**Нет**

**Нет**

**Нет**

**Да**

**Да**

**Нет**

**Нет**

**Нет**

**Да**

**Да**

**Да**

**Нет**

**Нет**

## Меры предосторожности во время ношения часов

### **БУДЬТЕ ВНИМАТЕЛЬНЫ: Во избежание травм**

- Будьте аккуратны при ношении часов, находясь рядом с маленьким ребенком.
- Будьте внимательны при ношении часов во время занятий спортом во избежание причинения травм себе и окружающим людям.
- Не используйте часы в помещениях, где искусственно создается высокая температура, например, в сауне, что может привести к ожогам кожи запястья.
- Будьте аккуратны во время застегивания/расстегивания ремешка часов.
- Снимайте часы перед сном.

### **БУДЬТЕ ВНИМАТЕЛЬНЫ: Меры предосторожности**

- Будьте внимательны и всегда закручивайте коронку часов. Если ее можно заблокировать, то блокируйте.
- Не трогайте коронку или кнопки часов мокрыми руками. Вода может попасть внутрь и повредить внутренний механизм часов.
- После использования часов во время погружений, промойте их чистой водой и хорошо высушите.
- Если внутрь часов попала вода или на внутренней стороне стекла находится влага и не исчезает в течение нескольких дней, обратитесь в сервисный центр CITIZEN. В противном случае это может привести к их необратимой поломке.

## **Меры предосторожности во время ношения часов**

- Даже если Ваши часы с высокой защитой от воды, пожалуйста, не забывайте следующее:
- Если ваши часы попали в соленую воду, хорошо промойте их пресной водой и вытрите насухо.
- Не подставляйте часы под текущую воду из крана.
- Снимайте часы перед принятием ванны.
- Если внутрь часов попала соленая вода, положите их в коробку или пластиковый пакет и сразу же обратитесь в сервисный центр CITIZEN. В противном случае давление внутри часов увеличится, что может привести к повреждению деталей часов и их механизма.

### **БУДЬТЕ ВНИМАТЕЛЬНЫ: Меры предосторожности во время ношения часов**

#### **<Ремешок>**

- Если на ремешок или корпус часов стали грязными, аккуратно почистите часы.
- Для очистки корпуса и ремешка используйте сухую мягкую ткань.
- Не застегивайте ремешок часов слишком туго, между ремешком и Вашим запястьем должен оставаться небольшой промежуток.
- Резиновый ремешок часов может портиться или окрашиваться от аксессуаров и одежды. Будьте внимательны и старайтесь не допускать этого.
- Растворители, кремы и прочие жидкости могут приводить к повреждению ремешка часов.

## **Меры предосторожности во время ношения часов**

---

- Если от длительного ношения ремешок часов износился, пожалуйста, поменяйте его на новый.
- Мы не рекомендуем самостоятельно изменять длину ремешка. Если это необходимо, лучше обратиться к специалисту. Если длина ремешка подобрана неверно, Вы можете по неосторожности их потерять.  
Для изменения длины ремешка мы рекомендуем Вам обратиться в фирму, продавшую Вам часы или в авторизованный центр CITIZEN.

### **<Температура>**

- Не подвергайте часы воздействию предельных температур, что может привести к нарушению их работы или к остановке. Не оставляйте часы на поверхности, на которую попадает прямой солнечный свет, например, на приборной доске автомобиля. Это может привести к повреждению деталей часов, особенно пластиковых.

### **<Магнетизм>**

- Кварцевые часы управляются механизмом, использующим небольшой магнит. Данный механизм может выйти из строя при нахождении рядом с магнитными предметами. Не располагайте часы близко к магнитным предметам (таким как холодильник, магнитная застежка сумки или наушник мобильного телефона). Нахождение вблизи с магнитными предметами создает помехи в работе часов.

## **Меры предосторожности во время ношения часов**

---

### **<Сильный удар>**

- Не подвергайте часы сильным ударам и не роняйте их на твердый пол.

### **<Статическое электричество>**

- Не располагайте часы вблизи электрических приборов. Данные приборы создают электростатическое напряжение, что будет создавать помехи в работе часов.

### **<Газовые и химические вещества>**

- Не используйте часы в той области, где используются газовые или химические вещества. Избегайте попадания на часы бензина, чистящих растворителей, аэрозолей из распылителей, клеящих веществ, краски и т.п. Химические реакции, вызываемые этими материалами, приводят к повреждению прокладок, корпуса и полировки часов.

### **<Защитные наклейки>**

- Перед первым использованием часов необходимо снять все защитные наклейки (с задней крышки часов, ремешка, застежки и т.д.). В противном случае между наклейками и деталями часов может попасть влага, что приведет к раздражению кожи и/или разрушению деталей часов.

## **Меры предосторожности во время ношения часов**

---

### **БУДЬТЕ ВНИМАТЕЛЬНЫ: Уход за Вашими часами**

- Будьте внимательны и всегда закручивайте коронку часов. Если ее можно заблокировать, то блокируйте. Не используйте коронку или кнопки часов, если Ваши руки мокрые. Вода может попасть внутрь и повредить механизм часов.
- Для того чтобы очистить металлический, пластиковый или резиновый ремешок, сначала промойте его в слабом мыльном растворе. Можете использовать мягкую щетку для очистки грязи, которая попала внутрь частей металлического браслета.
- Корпус и ремешок часов находятся в прямом контакте с кожей человека. Это естественно, что в процессе ношения часов, накапливается грязь на ремешке и корпусе, которая может привести к повреждению часов. Будьте внимательны и регулярно очищайте корпус и ремешок часов мягкой тканью. При сильных загрязнениях обратитесь в сервисный центр.
- Кожаный, тканевый и прочие ремешки из натуральных материалов могут портиться в процессе ношения часов в результате попадания жидкости и грязи. Чтобы использовать ремешок максимально долго, необходимо правильно ухаживать за ним, чистить и протирать по мере необходимости.



## Меры предосторожности во время ношения часов

### Уход за Вашими часами

- Если ремешок или корпус часов стали грязными, аккуратно почистите часы.
- Для очистки корпуса и ремешка используйте сухую мягкую ткань.
- Для того чтобы очистить металлический, пластиковый или резиновый ремешок, сначала промойте его в слабом мыльном растворе. Можете использовать мягкую щетку для очистки грязи, которая попала внутрь частей металлического браслета.
- Если Вы не планируете использовать часы в течение долгого времени, очистите их от грязи и воды, вытрите насухо и поместите в место, защищенное от высоких температур и влажности.

### <Использование часов с люминесцентной краской>

В некоторых часах циферблат и стрелки покрыты люминесцентной краской для использования в темноте. Она не содержит радиоактивных материалов и безопасна для здоровья.

- С течением времени яркость люминесцентной краски падает.
- Яркость стрелок и циферблата часов зависит от количества и расстояния до источника света.
- При хранении часов в темном помещении в течение долгого времени яркость люминесцентных частей постепенно падает. Длительность излучения и яркость люминесцентных частей зависит от источника света и времени нахождения на освещенной поверхности.

## Технические характеристики

<b>Модель (калибр) механизма</b>	B642
<b>Тип</b>	Аналоговые часы с солнечной батареей
<b>Точность хода</b>	+/- 15 секунд в месяц при нормальной температуре ( от +5°C до +35°C)
<b>Рабочий температурный режим</b>	От -10°C до +60°C
<b>Функции циферблата</b>	Время: часы, минуты, секунды Календарь: дата (без автоматического переключения 30/31 день)
<b>Дополнительные функции</b>	Хронограф (до 60 минут с точностью до 0,2 сек) Функция предупреждения недостаточного заряда, функция предотвращения избыточного заряда, функция быстрого старта
<b>Максимальный запас хода при полной зарядке</b>	От полной зарядки до полного разряда: около 7 месяцев Резерв хода после предупреждения о недостаточном заряде: около 7 дней
<b>Батарея</b>	Перезаряжаемая батарея, 1 шт.

Компания CITIZEN оставляет за собой право изменять технические характеристики часов без предупреждения.

## Информация о товаре

<b>Производитель:</b>	CITIZEN WATCH CO.,LTD. (Ситизен Вотч Ко., Лтд).
<b>Адрес производителя:</b>	Citizen Nakano Building 5-68-10, Nakano, Nakano-ku, Токуо 164-8726, JAPAN Тел. 81-3-5345-7860 Факс 81-3-5345-7861
<b>Импортер:</b>	ООО «АВАНТА ЭЛЕКТРОНИКС»
<b>Адрес импортера:</b>	127282, Россия, г.Москва, ул. Полярная д.41 Тел. (495) 6428455
<b>Гарантийный срок:</b>	12 месяцев

## **Условия гарантийного обслуживания**

Срок гарантии - 12 месяцев со дня покупки. Производитель гарантирует исправную работу изделия в течение данного срока при условии полного соблюдения требований, описанных в инструкции по эксплуатации и при условии использования изделия только для личных нужд и по прямому назначению. Производитель и продавец изделия не несет ответственности за ущерб, нанесенный покупателю неисправностью изделия. Гарантия, предоставляемая на изделие, позволяет покупателю бесплатно устранить недостатки изделия, возникшие по вине фирмы-изготовителя, при предъявлении изделия, данного талона и документа, подтверждающего факт покупки, в сервисные центры, указанные в гарантийном талоне. Срок устранения недостатков изделия определяется сервис-центром индивидуально и составляет не более 21 дня с момента приемки изделия у покупателя. Покупатель оплачивает почтовые расходы, страховку и подобные расходы, которые могут возникнуть в дополнение к обычной оплате ремонта по гарантии.

**В течение гарантийного срока допускается и не является дефектом (ГОСТ 10733-98, 26272-98, 23350-98):**

1. Разрядка элемента питания (батарейки), установленного в изделие заводом-изготовителем. Замена элемента питания в течение гарантийного срока должна производиться только в гарантийном сервисном центре. При этом покупатель оплачивает стоимость элемента питания (работа по его замене проводится за счет сервисного центра);
2. Износ ремешка, браслета, корпуса, кнопок, головок часов или истирание их покрытия (позолоты, металлизации и т. п.) в процессе эксплуатации;
3. Рассогласование часовой и минутной стрелки менее 0,5 минутного деления (при совмещении их в положении 12.00);
4. Отклонение секундной стрелки от штрихов деления шкалы менее 0,5 секундного деления;
5. Люфт часовой или минутной стрелки кварцевых часов в пределах 0,5 секундного деления;
6. Отклонение среднесуточной точности хода механических часов менее чем на -20/+40 секунд в сутки. Отклонение среднемесячной точности хода кварцевых часов менее чем на +/-20 секунд в месяц. Значение точности хода Ваших часов указано в инструкции.

7. Отклонение времени момента включения сигнала от установленного значения - не более +/-6 мин.
8. Отклонения технических характеристик часов от указанных в технической документации предельных параметров, причины которых устранимы путем регулировки и настройки в условиях специализированной мастерской без замены деталей.

**Гарантия не распространяется на:**

1. Повреждения после окончания действия гарантии.
2. Изделия, имеющие следы нарушения правил эксплуатации:
  - следы ударов и механических повреждений: вмятины, зазубрины, отскочившие стрелки, риски, цифры, отсутствие или деформация заводной головки часов и т. п.;
  - следы несанкционированного вскрытия вне гарантийного сервис-центра (царапины на корпусе в месте стыка с задней крышкой, поврежденные шлицы винтов, отпечатки пальцев внутри механизма, нестандартный элемент питания, неправильно установленная прокладка задней крышки и т. п.);
  - следы воздействия на изделие высоких (более +50 градусов Цельсия) или низких (менее -20 градусов Цельсия) температур;

2. Повреждения (внутренние или внешние), вызванные любым внешним механическим воздействием, ударными или вибрационными нагрузками, применением внешней силы к частям изделия: разбитое или выпавшее стекло, трещины, царапины, задиры, сколы, деформации материалов и деталей, слом или выгибание оси переводной головки, искривление осей колес и баланса, деформации платин, разрыв или растяжение деталей, отрыв ушек корпуса для крепления браслета и т. п.;
3. Повреждение часов водой в результате нарушения правил эксплуатации. Часы с обозначениями «Water resistance» и «Water resistance 30 m» не предназначены для плавания. Запрещается воздействовать на головку и кнопки часов, пока часы находятся в воде (кроме часов для подводного плавания с аквалангом).
4. Повреждения, вызванные попаданием на изделие едких химических веществ или растворителей: щелочи, кислоты, ртуть и ее пары, растворители пластиков и т. п.;
5. Повреждение изделий из-за попадания внутрь инородных предметов, веществ или насекомых;
6. Повреждение механизма календаря из-за перевода стрелок в период между 23.00 и 04.00 часами (когда задействован механизм автоматического изменения даты).

7. Прочие повреждения, вызванные умышленными или неосторожными действиями покупателя или нарушением правил эксплуатации.

Настоящий гарантийный талон действителен только на изделие, на которое он выписан.

Талон с незаполненными или неразборчиво заполненными графами характеристик изделия, с исправлениями в графах или без подписи покупателя считается недействительным.



## Перечень сервисных центров

Ангарск, мкр-н 15, дом 29, ТД «Престиж»	8-950-082-2220
Астрахань, Степана Здоровцева ул., д. 10	(8512) 62-63-03
Барнаул, Юрина ул., д. 203	(3852) 40-20-37
Владивосток, Светланская ул., д. 23	(4232) 60-85-43
Волгоград, Рабоче-Крестьянская ул., д.9	(8442) 98-03-33
Волжский, Ленина пр-т, д. 84	(8442) 98-03-33
Дзержинск, НО, Дзержинского пр-т, д. 2	(8313) 26-56-54
Екатеринбург, Вайнера ул., д. 10, 3-я линия	(343) 269-02-61
Екатеринбург, Сулимова ул., д. 23	(343) 345-03-01
Зеленоград, Юности пл., д.5	(495) 542-16-92
Иваново, Ленина пр-т, д. 21	(4932) 41-93-27
Иркутск, Литвиного ул., д. 17, пав. 242а	(3952) 20-63-02
Калининград, Московский пр., д. 14Б	(4112) 53-02-72
Краснодар, Красная ул., д. 133	(861) 242-46-88
Красноярск, Маерчака ул., д. 8	(3912) 21-60-76
Липецк, Зегеля ул., д. 30	(4742) 27-32-02

Москва, Вятская ул., д. 27, стр. 3	(495) 783-74-64
Москва, Марксистская ул., д. 20	(495) 741-59-52
Мурманск, К. Либнехта ул., д. 19/15	(8152) 42-31-15
Н. Новгород, Революции пл., д. 9	(831) 277-92-27
Нижний Тагил, Космонавтов ул., д. 28	(3435) 24-36-92
Новосибирск, Писарева ул., д. 60, оф. 6	(383) 211-92-80
Новосибирск, Комсомольский пр-т, д. 98	(383) 210-39-12
Пермь, Космонавтов шоссе, д. 63, оф.105	(905) 861-89-86
Самара, Кирова пр., д. 365	(846) 331-08-65
Саратов, Зарубина ул., д. 150	(8452) 46-20-50
Санкт-Петербург, Бухарестская ул., 1	(812) 449-92-51
Сургут, Энергетиков ул., д. 16-65	(922) 258-77-44
Тверь, Радищева ул., д. 29 "а"	(4822) 47-60-76
Тверь, Советская ул., д. 9	(4822) 34-12-74
Тюмень, Республики ул., д. 131	(3452) 44-18-76
Хабаровск, Ленина ул., д. 23	(4212) 30-40-99
Хабаровск, Ленинградская ул., д. 23	(4212) 38-17-62



Дата приемки	Дата выдачи	Описание ремонта	Мастер /Сервис- центр

**Для заметок**

**Для заметок**



Модель No. CA7 \*  
Калибр. В642  
CTZ-B8195