

CASIO®

# Module No. 5382/5465/5508



Руководство по пользованию функциями часов

BGA-190/210/230

## ПРЕЖДЕ ВСЕГО ПРОЧИТЕ ЭТУ ВАЖНУЮ ИНФОРМАЦИЮ

### Батарейка

- Батарейка, установленная в часы на заводе, разряжается во время их доставки и хранения. При первых признаках недостаточности питания (нечеткость изображения) необходимо заменить батарейку в ближайшем к вам авторизованном сервисном центре «CASIO», либо у дистрибьютора фирмы «CASIO».

### Защита от воды

Для всех категорий часов запрещается:

- нажимать кнопки под водой;
- переводить стрелки под водой;
- отвинчивать переводную головку под водой;

Если часы подверглись воздействию соленой воды, то тщательно промойте их и вытрите насухо. Не надевайте часы на кожаном ремешке во время плавания. Избегайте длительного контакта кожного ремешка с водой.

1

- Часы классифицируются по разрядам (с I по V разряд) в соответствии со степенью их защищенности от воды. Уточните разряд ваших часов с помощью приведенной ниже таблицы, чтобы определить правильность их использования.

* Разряд	Маркировка корпуса	Брызги, дождь и т.п.	Плавание, мытье машины и т.п.	Подводное плавание, ныряние и т.п.	Ныряние с аквалангом
I	-	Нет	Нет	Нет	Нет
II	WATER RESISTANT	Да	Нет	Нет	Нет
III	50 M WATER RESISTANT	Да	Да	Нет	Нет
IV	100 M WATER RESISTANT	Да	Да	Да	Нет
V	200 M WATER RESISTANT 300 M WATER RESISTANT	Да	Да	Да	Да

### Примечания

- I Часы не защищены от воды. Избегайте попадания любой влаги;

2

- II WR (Water Resistant) означает, что модель водонепроницаема согласно ISO 2281. Кратковременный контакт с водой не вызовет никаких проблем;
- III С водозащитой в 5 Бар (50 метров) часы способны выдержать давление воды обозначенной величины и, соответственно, могут быть использованы во время принятия душа и кратковременного купания;
- IV Водозащита в 10 Бар (100 метров) означает, что часы могут быть использованы во время обычного плавания и ныряния под водой с трубкой;
- V Водозащита в 20 Бар (200 метров) означает, что часы могут быть использованы при погружении с аквалангом (за исключением таких глубин, при которых требуется гелиево-кислородная смесь).

### Уход за вашими часами

- Никогда не пытайтесь самостоятельно открывать корпус и снимать заднюю крышку.
- Замена резиновой прокладки, защищающей часы от попадания воды и пыли, должна осуществляться через каждые 2 - 3 года.
- Если во внутреннюю часть часов попадет влага, то немедленно проверьте их у ближайшего к вам дилера, либо у дистрибьютора фирмы «CASIO».

3

- Не подвергайте часы воздействию предельных температур.
- Хотя часы и предназначены для активного повседневного использования, тем не менее нужно носить их аккуратно и избегать падений.
- Не застегивайте ремешок слишком сильно. У вас должен проходить палец между вашим запястьем и ремешком.
- Для очистки часов и ремешка используйте сухую мягкую ткань, либо мягкую ткань, смоченную в водном растворе мягкого нейтрального моющего средства. Никогда не используйте легко испаряющимися средствами (например, такими, как бензин, растворители, распыляемые чистящие средства и т.п.).
- Когда вы не пользуетесь вашими часами, храните их в сухом месте.
- Избегайте попадания на часы бензина, чистящих растворителей, аэрозолей из распылителей, клеящих веществ, краски и т.п. Химические реакции, вызываемые этими материалами, приводят к разрушению прокладок, корпуса и полировки часов.
- Особенностью некоторых моделей часов является наличие на их ремешке изображений, выполненных шелкографией. Будьте осторожны при чистке таких ремешков, чтобы не испортить эти рисунки.

4

Для часов с пластмассовыми ремешками...

- Вы можете обнаружить белесое порошкообразное вещество на ремешке. Это вещество не вредно для вашей кожи или одежды и может быть легко удалено путем простого протирания куском ткани.
- Попадание на пластмассовый ремешок пота или влаги, а также хранение его в условиях высокой влажности может привести к повреждению, разрыву или растрескиванию ремешка. Для того чтобы обеспечить длительный срок службы пластмассового ремешка, при первой возможности протирайте его от грязи и воды с помощью мягкой ткани.

Для часов с флуоресцентными корпусами и ремешками...

- Длительное облучение прямым солнечным светом может привести к постепенному исчезновению флуоресцентной окраски.
- Длительный контакт с влагой может вызвать постепенное исчезновение флуоресцентной окраски. В случае попадания на поверхность часов любой влаги, как можно скорее сотрите ее.
- Длительный контакт с любой другой влажной поверхностью может привести к обесцвечиванию флуоресцентной окраски. Проверьте, удалена ли влага с флуоресцентной поверхности и избегайте ее контакта с другими поверхностями.

5

- Сильное трение поверхности, имеющей нанесенную флуоресцентную краску, о другую поверхность может привести к переносу флуоресцентной краски на эту поверхность.

При использовании изделия в условиях резких перепадов температур допускается незначительное образование конденсата на внутренней стороне стекла. Данное явление обусловлено законами физики и не является дефектом.

Фирма «CASIO COMPUTER CO., LTD» не несет ответственности за какой бы то ни было ущерб, который может возникнуть при использовании этих часов, и не принимает никаких претензий со стороны третьих лиц.

Поздравляем Вас с выбором часов CASIO.

6

## ОБ ЭТОМ РУКОВОДСТВЕ

- Модули 5382, 5465 и 5508 оснащены одинаковыми функциями. В этом руководстве все примеры экранов часов приведены для модуля 5382.
- В зависимости от модели часов, изображение на цифровом экране может быть в виде темных знаков на светлом фоне или в виде светлых знаков на темном фоне. В этом руководстве все примеры экранов часов изображены в виде темных знаков на светлом фоне.



Модуль 5382



Модуль 5465



Модуль 5508

7

- Кнопки обозначены буквами, как показано на рисунке.
- Обратите внимание, что иллюстрации данного руководства приведены для справки. Сами часы могут незначительно отличаться от приведенных изображений.

## ПЕРЕД ТЕМ, КАК НАЧАТЬ ПОЛЬЗОВАТЬСЯ ЧАСАМИ

**1. Проверьте настройки кода города текущего местонахождения и летнего времени.**  
 Более подробную информацию см. в разделе «Настройка кода города текущего местонахождения».

### Важно!

- Корректное отображение времени в режиме Мирового времени зависит от правильной настройки кода города текущего местонахождения, времени и даты в режиме Текущего времени.

**2. Настройте текущее время.**

- Более подробную информацию см. в разделе «Настройка текущего времени и даты».

**После выполнения этих настроек, часы готовы к эксплуатации.**

8

## КРАТКОЕ ОПИСАНИЕ РЕЖИМОВ

Выбор режима зависит от того, что необходимо сделать.

Основные функции	Режим	См. стр.
<ul style="list-style-type: none"> <li>• Просмотр текущего времени</li> <li>• Просмотр текущего мирового времени одного из 48 городов (31 часовых поясов)</li> </ul>	Все режимы	10
<ul style="list-style-type: none"> <li>• Просмотр текущей даты</li> <li>• Настройка кода города текущего местонахождения и летнего времени (DST)</li> <li>• Настройка текущего времени и даты</li> </ul>	Текущего времени	15
Настройка кода города мирового времени и летнего времени (DST)	Мирового времени	23
Измерение прошедшего времени	Секундомера	26
Обратный отсчет времени	Таймера обратного отсчета	28
Настройка времени звучания сигнала будильника	Будильника	31

9

## Выбор режима

- С помощью кнопки С осуществляется перевод часов из одного режима в другой.
- Для возврата часов в режим Текущего времени из любого другого режима, нажмите и удерживайте кнопку С около 2 секунд.
- Для подсветки экрана в любом режиме (за исключением режима настройки) нажмите кнопку В.

Текущее время: часы и минуты



Мировое время: часы и минуты

10

## Общие функции (все режимы)

Функции и действия, указанные в этом разделе, доступны для всех режимов.

### Автовозврат

- Если при нахождении часов в одном из режимов, указанном в таблице, не выполнять какие-либо операции с ними в течении указанного времени, часы автоматически вернуться в режим Текущего времени.

Режим	Время автовозврата
Будильника	2-3 минуты
Настройки данных (когда на экране мигает индикатор выбранного параметра)	

### Ускоренный просмотр данных

- Во время настройки параметров, выбор данных осуществляется с помощью кнопок В и D. Для ускоренного пролистывания списка выбираемых данных, удерживайте одну из этих кнопок нажатой.

12

## Смещение стрелок для удобного просмотра информации

Выполните следующие действия для смещения часовой и минутной стрелок для более удобного просмотра информации, отображаемой на цифровом экране и/или циферблате мирового времени.

1. Нажмите и удерживайте кнопку В. Удерживая нажатой кнопку В, нажмите кнопку С.
- Это действие приведет к тому, что часовая и минутная стрелки сместятся в позицию, удобную для просмотра информации, отображаемой на цифровом экране и/или циферблате мирового времени.



13

2. Для возврата стрелок к отображению текущего времени еще раз нажмите и удерживайте кнопку В. Удерживая нажатой кнопку В, нажмите кнопку С.

### Примечание

- Смещение стрелок часов можно выполнить в любом режиме. В режиме настройки параметров (когда мигает индикатор выбранного параметра) стрелки часов смещаются автоматически, даже если не выполнять указанные выше действия.
- Когда стрелки часов смещены, функции кнопок не изменяются.
- Если перевести часы в другой режим во время смещения стрелок, они вернуться к отображению текущего времени.
- Если не выполнять какие-либо операции с часами в течении 1 часа с того момента, как были смещены стрелки, они автоматически вернуться к отображению текущего времени.

14

## РЕЖИМ ТЕКУЩЕГО ВРЕМЕНИ

Режим Текущего времени предназначен для просмотра и настройки текущего времени и даты.

- В режиме Текущего времени нажмите кнопку А для смены информации на цифровом экране в указанной ниже последовательности:



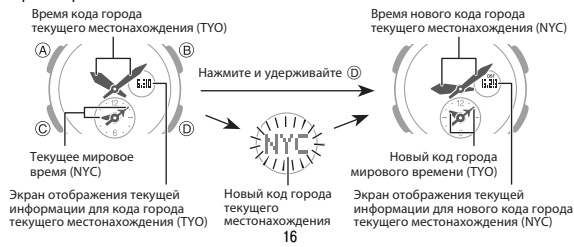
Мировое время: часы и минуты

11

15

### Быстрая замена текущего времени на мировое время

В режиме Текущего времени нажмите и удерживайте кнопку D около 3 секунд. Это действие приведет к тому, что код города текущего местонахождения будет заменен на код города мирового времени.



16

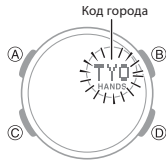
Пример (см. рис. выше): быстрая замена кода города текущего местонахождения (TYO) на код города мирового времени (NYC).

### Настройка кода города текущего местонахождения

Во время настройки кода города текущего местонахождения необходимо установить 2 параметра: код города текущего местонахождения и переход на летнее время.

#### Как настроить код города текущего местонахождения

- В режиме Текущего времени нажмите и удерживайте кнопку A, пока на экране не отобразится индикатор ADJ.
- Это означает, что часы перешли в режим настройки кода города текущего местонахождения.
- Часовая и минутная стрелки часов автоматически сместятся для удобного просмотра информации на цифровом экране.
- С помощью кнопок D (восточнее) и B (западнее) выберите нужный код города текущего местонахождения.



17

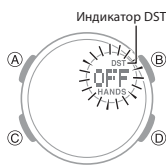
- Для ускоренного просмотра списка кодов городов, удерживайте одну из этих кнопок нажатой.
  - Более подробную информацию о кодах городов, см. в разделе «Таблица кодов городов».
- Нажмите кнопку A для вывода часов из режима настройки и возврата в режим Текущего времени.

#### Примечание

Текущее время в режимах Текущего времени и Мирового времени отображается с учетом смещения от универсального мирового времени (UTC).

#### Как настроить переход на летнее время

- В режиме Текущего времени нажмите и удерживайте кнопку A, пока на экране не отобразится индикатор ADJ.
  - Это означает, что часы перешли в режим настройки кода города текущего местонахождения.
  - Часовая и минутная стрелки часов автоматически сместятся для удобного просмотра информации на цифровом экране.
- Нажмите кнопку C для перехода к экрану настройки летнего времени.



18

- Нажмите кнопку D для включения (на экране отобразится индикатор ON) или выключения (на экране отобразится индикатор OFF) летнего времени.
- Обратите внимание, что для кода города UTC, нельзя изменить настройку летнего времени.
- Нажмите кнопку A для вывода часов из режима настройки и возврата в режим Текущего времени.
- Индикатор DST отображается на экране, когда летнее время включено.

#### Настройка текущего времени и даты

Действия, указанные в этом разделе, позволяют выполнить настройку текущего времени и даты на цифровом экране. Аналоговое время автоматически изменится в соответствии с выполненными настройками.

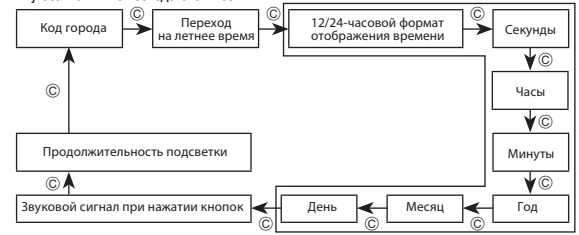
- В режиме Текущего времени нажмите и удерживайте кнопку A, пока на экране не отобразится индикатор ADJ.
- Это означает, что часы перешли в режим настройки кода города текущего местонахождения.
- Часовая и минутная стрелки часов автоматически сместятся для удобного просмотра информации на цифровом экране.



19

масти на цифровом экране.

- С помощью кнопки C выберите параметр, настройку которого необходимо выполнить, в указанной ниже последовательности:



20

- Когда на экране начинает мигать параметр, настройку которого необходимо выполнить, с помощью кнопок D или B измените его значение, как указано в таблице ниже.

На экране	Настройка параметра	Как сделать?
12H	Переключение между 12-часовым (12H) и 24-часовым (24H) форматами отображения времени	Нажмите кнопку D
36	Сброс секунд до 00	Нажмите кнопку D
10:00	Изменение значения часов и минут	Нажмите кнопку D (+) или B (-)
20 16	Изменение значения года	Нажмите кнопку D (+) или B (-)
6.30	Изменение значения месяца или дня	Нажмите кнопку D (+) или B (-)

- Для вывода часов из режима настройки нажмите кнопку A.

21

#### Примечание

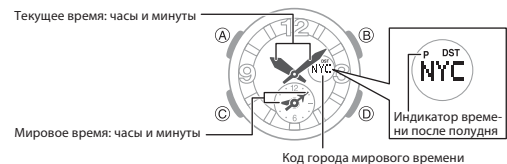
- При сбросе значения секунд до 00, текущее значение минут увеличится на 1, если значение секунд находилось в диапазоне от 30 до 59 сек. Значение минут не изменится, если значение секунд находилось в диапазоне от 00 до 29 сек.
- В часы встроены автоматический календарь, который учитывает даты для високосного года. После того как будет установлена дата, не должно быть никаких причин для ее корректировки, за исключением случая, когда производится замена батарейки.
- День недели отображается автоматически в соответствии с установленной датой (год, месяц и день).

22

### РЕЖИМ МИРОВОГО ВРЕМЕНИ

Режим Мирового времени предназначен для просмотра текущего времени в одном из 48 городов (31 часовом поясе) по всему миру.

Во время настройки кода города мирового времени необходимо установить 2 параметра: код города мирового времени и переход на летнее время.



23

### Перевод часов в режим Мирового времени

С помощью кнопки С переведите часы в режим Мирового времени.

- На экране отобразится информация в указанной ниже последовательности:



- Если необходимо еще раз отобразить на экране в виде бегущей строки код города мирового времени и его название, нажмите кнопку А.

### Просмотр текущего мирового времени

С помощью кнопки D выберите нужный код города.

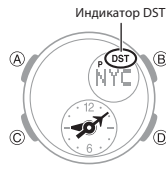
- Каждое нажатие на кнопку D приведет к выбору следующего кода города.
- Для выбора кода города UTC одновременно нажмите кнопки В и D.

24

### Настройка перехода на летнее время

В режиме Мирового времени нажмите и удерживайте кнопку А около 2 секунд.

- Это действие приведет к тому, что для выбранного кода города будет включено (на экране отобразится индикатор ON) или выключено (на экране отобразится индикатор OFF) летнее время.
- Обратите внимание, что для кода города UTC, нельзя изменить настройку летнего времени.
- Настройка летнего времени в режиме Мирового времени выполняется только для выбранного кода города мирового времени.



25

### РЕЖИМ СЕКУНДОМЕРА

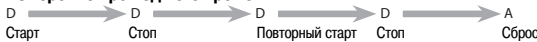
С помощью секундомера можно измерить прошедшее время, промежуточное время и зафиксировать два финишных результата.

#### Перевод часов в режим Секундомера

- С помощью кнопки С переведите часы в режим Секундомера.

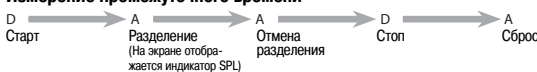


#### Измерение прошедшего времени

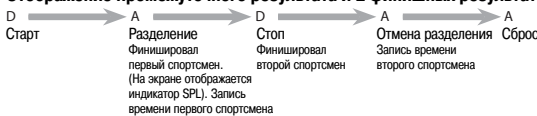


26

#### Измерение промежуточного времени



#### Отображение промежуточного результата и 2 финишных результатов



#### Примечания

- Предел работы секундомера составляет 59 минут 59 секунд.
- Работа секундомера будет продолжаться даже после вывода часов из режима Секундомера и достижения указанного выше предела до тех пор, пока не будет нажата кнопка D для его остановки.

27

- Если часы выйдут из режима Секундомера, когда на экране отображается промежуточное время, оно будет заменено на общее прошедшее время.

### РЕЖИМ ТАЙМЕРА ОБРАТНОГО ОТСЧЕТА

Время работы таймера обратного отсчета можно установить в диапазоне от 1 минуты до 60 минут. Когда обратный отсчет времени достигнет нуля, прозвучит звуковой сигнал.



#### Перевод часов в режим Таймера обратного отсчета

- С помощью кнопки С переведите часы в режим Таймера обратного отсчета.

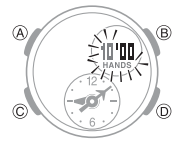
#### Настройка времени работы таймера обратного отсчета

1. В режиме Таймера обратного отсчета нажмите и удерживайте кнопку А около 2 секунд, пока

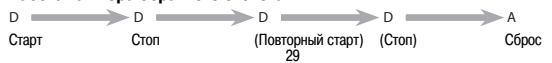
28

не начнут мигать цифры минут. Это означает, что часы перешли в режим настройки таймера.

- Часовая и минутная стрелки часов автоматически сместятся для удобного просмотра информации на цифровом экране.
  - Если на экране не отображается время таймера, выполните действия, указанные в разделе «Работа таймера обратного отсчета».
2. С помощью кнопок D (+) и В (-) установите время работы таймера обратного отсчета.
  - Время таймера обратного отсчета можно установить в диапазоне от 1 до 60 минут с интервалом в 1 минуту.
  3. Нажмите кнопку А для вывода часов из режима настройки.



#### Работа таймера обратного отсчета



29

- Перед включением таймера обратного отсчета убедитесь в том, что он не работает в данный момент (значение секунд не уменьшается). Если это не так, нажмите кнопку D для остановки его работы, затем кнопку А для сброса времени.

#### Остановка звукового сигнала

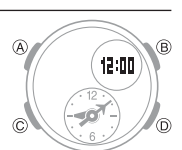
Нажмите любую кнопку.

30

### РЕЖИМ БУДИЛЬНИКА

Когда сигнал будильника включен, он начинает звучать в установленное время. Сигнал будильника звучит в течение 10 секунд. В режиме Будильника также можно установить сигнал начала часа.

- Все операции, указанные в этом разделе, выполняются с помощью кнопки С.



31

### Настройка времени звучания сигнала будильника

1. С помощью кнопки С переведите часы в режим Будильника.
- Это действие приведет к тому, что на экране отобразится следующая информация:



- Если на экране отобразится индикатор SIG, нажмите кнопку D для перехода к экрану настройки времени звучания сигнала будильника.
2. Нажмите и удерживайте кнопку А около 2 секунд, пока на экране не начнет мигать время звучания сигнала будильника. Это означает, что часы перешли в режим настройки.
- Часовая и минутная стрелки часов автоматически сместятся для удобного просмотра информации на цифровом экране.
3. С помощью кнопки С выберите настройку значения часов или минут.

32

4. Когда начнет мигать индикатор нужного параметра, с помощью кнопок D (+) и В (-) выполните его настройку.
5. Нажмите кнопку А для вывода часов из режима настройки.

### Проверка звучания сигнала будильника

В режиме Будильника нажмите и удерживайте кнопку D, пока не раздастся звуковой сигнал.

### Включение и выключение сигнала будильника и сигнала начала часа

1. В режиме Будильника с помощью кнопки D выберите экран настройки сигнала будильника (отобразится индикатор ALM) или экран настройки сигнала начала часа (отобразится индикатор SIG).
2. С помощью кнопки А включите (на экране отобразится индикатор ON) или выключите (на



33

экране отобразится индикатор OFF) сигнал будильника или сигнал начала часа.

### Остановка звукового сигнала

Нажмите любую кнопку.

34

### ПОДСВЕТКА

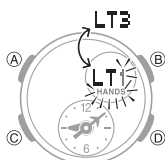
Подсветка предназначена для облегчения считывания показаний часов в темноте.

### Включение подсветки

В любом режиме (кроме режима настройки параметров) нажмите кнопку В для включения подсветки.

### Подсветка. Предостережения

- Под прямыми солнечными лучами подсветку трудно разглядеть.
- Подсветка автоматически выключается при звучании любого звукового сигнала.
- Частое использование подсветки приводит к быстрой разрядке батареек.



### Настройка продолжительности подсветки

1. В режиме Текущего времени нажмите и удерживайте кнопку А,

35

пока на экране не отобразится индикатор ADJ.

- Это означает, что часы перешли в режим настройки кода города текущего местонахождения.
  - Часовая и минутная стрелки часов автоматически сместятся для удобного просмотра информации на цифровом экране.
2. Нажмите кнопку С 10 раз для перехода к экрану настройки продолжительности подсветки (на экране отобразится индикатор LT1 или LT3).
  3. Нажмите кнопку D для изменения продолжительности подсветки – 3 секунды (на экране отобразится индикатор LT3) или 1,5 сек (на экране отобразится индикатор LT1).
  4. Нажмите кнопку А для вывода часов из режима настройки.

36

### КОРРЕКТИРОВКА АНАЛОГОВОГО ВРЕМЕНИ

Воздействие сильного магнитного поля или сильный удар могут привести к тому, что стрелки часов будут отображать неправильное время. В этом случае необходимо выполнить корректировку аналогового времени.

### Внимание!

Корректировку аналогового времени выполнять не нужно, если аналоговое и цифровое время отображают одинаковое значение.

1. В режиме Текущего времени нажмите и удерживайте кнопку А около 5 секунд, пока на экране не отобразится индикатор H.SET. После этого, можно отпустить кнопку А.
- Это означает, что часы перешли в режим корректировки стрелок мирового времени.
2. Проверьте исходное положение стрелок мирового времени.
- Исходное положение стрелок мирового времени – 12-часовая

Стрелки мирового времени

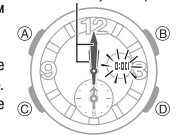


37

отметка. Если это не так, с помощью кнопок D и В переместите их к 12-часовой отметке.

3. Нажмите кнопку С.
- Это действие приведет к тому, что часы перейдут в режим корректировки часовой и минутной стрелок.
4. Проверьте исходное положение часовой и минутной стрелок.
- Исходное положение стрелок – 12-часовая отметка. Если это не так, с помощью кнопок D и В переместите их к 12-часовой отметке.
5. После выполнения корректировки аналогового времени, нажмите кнопку А для возврата часов в режим Текущего времени.
- Убедитесь в том, что отображение цифрового и аналогового время совпадают. Если это не так, выполните корректировку аналогового времени еще раз.

Часовая и минутная стрелки



### ЗВУКОВОЙ СИГНАЛ ПРИ НАЖАТИИ КНОПОК

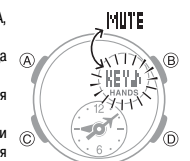
Звуковой сигнал при нажатии кнопок можно включить или выключить.

- Включение/выключение звукового сигнала при нажатии кнопок не влияет на звучание других

38

сигналов – будильника, начала часа и др.

1. В режиме Текущего времени нажмите и удерживайте кнопку А, пока на экране не отобразится индикатор ADJ.
- Это означает, что часы перешли в режим настройки кода города текущего местонахождения.
- Часовая и минутная стрелки часов автоматически сместятся для удобного просмотра информации на цифровом экране.
2. Нажмите кнопку С 9 раз для перехода к экрану настройки звукового сигнала при нажатии кнопок (на экране отобразится индикатор KEY) или MUTE).
3. Нажмите кнопку D для включения (на экране отобразится индикатор KEY) или выключения (на экране отобразится индикатор MUTE) звукового сигнала при нажатии кнопок.
4. Нажмите кнопку А для вывода часов из режима настройки.



39

## ПОИСК И УСТРАНЕНИЕ НЕИСПРАВНОСТЕЙ

### Текущее время

- Значение часов отображается неправильно.

Проверьте настройку кода города текущего местонахождения и, в случае необходимости, измените ее.

- Часы спешат или отстают на один час.
- Часы используются в местности, для которой переход на летнее время отличается от настройки летнего времени, установленной для кода города текущего местонахождения. Более подробную информацию см. в разделе «Настройка кода города текущего местонахождения».

### Мировое время

- Мировое время отображается неправильно.

Возможно, для этого кода города неправильно настроено летнее время. Более подробную информацию см. в подразделе «Настройка перехода на летнее время» раздела «Режим Мирового времени».

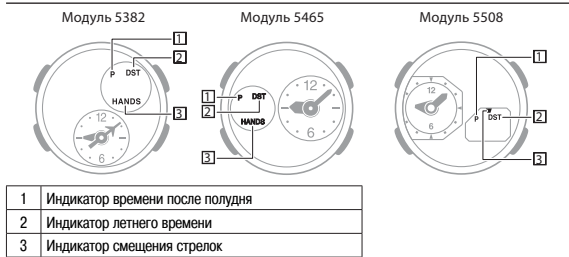
40

## ТАБЛИЦА КОДОВ ГОРОДОВ

Код города	Город	Смещение от UTC	Код города	Город	Смещение от UTC
PPG	Паго-Паго	-11.0	YHZ	Галифакс	-04.00
HNL	Гонолулу	-10.00	YYT	Сент-Джонс	-03.50
ANC	Анкоридж	-09.00	RIO	Рио-Де-Жанейро	-03.00
YVR	Ванкувер	-08.00	FEN	Фернандо-де-Норонья	-02.00
LAX	Лос-Анджелес	-08.00	RAI	Прайя	-01.00
YEA	Эдмонтон	-07.00	UTC		+00.00
DEN	Денвер	-07.00	LIS	Лиссабон	+00.00
MEX	Мехико	-06.00	LON	Лондон	+00.00
CHI	Чикаго	-06.00	MAD	Мадрид	+01.00
NYC	Нью-Йорк	-05.00	PAR	Париж	+01.00
SCL	Сантьяго	-04.00			

44

## ОСНОВНЫЕ ИНДИКАТОРЫ



41

Код города	Город	Смещение от UTC	Код города	Город	Смещение от UTC
ROM	Рим	+01.00	KTM	Катманду	+05.75
BER	Берлин	+01.00	DAC	Дакка	+06.00
STO	Стокгольм	+01.00	RGN	Янгон	+06.50
ATH	Афины	+02.00	BKK	Бангкок	+07.00
CAI	Каир	+02.00	SIN	Сингапур	+08.00
JRS	Иерусалим	+02.00	HKG	Гонконг	+08.00
MOW	Москва	+03.00	BJS	Пекин	+08.00
JED	Джидда	+03.00	TPE	Тайбэй	+08.00
THR	Тегеран	+03.50	SEL	Сеул	+09.00
DXB	Дубаи	+04.00	TYO	Токио	+09.00
KBL	Кабул	+04.50	ADL	Аделаида	+09.50
KHI	Карачи	+05.00	GUM	Гуам	+10.00
DEL	Дели	+05.50	SYD	Сидней	+10.00

45

## ТЕХНИЧЕСКИЕ ХАРАКТЕРИСТИКИ

**Точность при нормальной температуре:** ±30 секунд в месяц

**Текущее время:** часы, минуты, секунды, после полудня, месяц, день, день недели

Формат отображения времени: 12-/24-часовой

Система календаря: полностью автоматический календарь, запрограммированный с 2000 до 2099 года

Прочее: настройка кода города текущего местонахождения (можно выбрать один из 48 кодов городов); декретное (летнее)/стандартное время

**Аналоговое время:** часы, минуты (стрелки перемещаются каждые 20 сек.)

**Мировое время:** 48 городов (31 часовой пояс)

Прочее: летнее/стандартное время, быстрая замена текущего времени на мировое

### Секундомер:

Единица измерения: 1 секунда

Пределы измерения: 59' 59"

Режимы измерения: прошедшее время, промежуточное время, два финишных результата

42

Код города	Город	Смещение от UTC
NOU	Нумеа	+11.00
WLG	Веллингтон	+12.00

- Данные приведены на январь 2016 года.
- Правила, касающиеся мирового времени (смещение всемирного координированного времени (UTC) / разницы по Гринвичу) и летнего времени зависят от страны.
- Указом президента Российской Федерации с июня 2011 года на всей территории России был отменен переход на летнее время. 21.07.2014 принят федеральный закон «О внесении изменений в Федеральный закон „Об исчислении времени“», в соответствии с которым 26.10.2014 в Российской Федерации стало 11 часовых поясов и большинство из них были смещены на час назад. Учитывайте эту информацию при настройке часов.

46

### Таймер обратного отсчета

Единица измерения: 1 секунда

Диапазон настройки: 60 минут

Шаг настройки: 1 минута

**Будильник:** ежедневный будильник; сигнал начала часа

**Подсветка:** светодиод; настройка продолжительности подсветки

**Прочее:** отключаемый сигнал при нажатии кнопки; смещение стрелок для удобного просмотра информации на цифровом экране

**Питание:** 2 батарейки оксида серебра (SR726W)

Примерный срок службы батареек: 2 года при следующих условиях:

1 включение подсветки (1,5 сек) в день

10 секунд звучания сигнала будильника в день

Частое использование подсветки сокращает срок службы батареек.

Технические характеристики могут быть изменены без предварительного уведомления.

43

## ИНФОРМАЦИЯ О ТОВАРЕ

<b>Наименование:</b>	часы наручные электронные / электронно-механические кварцевые (муж./жен.)
<b>Торговая марка:</b>	CASIO
<b>Фирма изготовитель:</b>	CASIO COMPUTER Co.,Ltd. (КАСИО Компьютер Ко. Лимитед)
<b>Адрес изготовителя:</b>	1-6-2, Hon-machi 1-chome, Shibuya-ku, Tokyo 151-8543, Japan
<b>Импортер:</b>	ООО «Касио», 127015, Россия, Москва, ул. Бульварная, д. 77
<b>Гарантийный срок:</b>	1 год
<b>Адрес уполномоченной организации для принятия претензий:</b>	указан в гарантийном талоне

47

